

Co všechno poznáte z obličeje člověka?



Fyziognomie pro praktické využití

Tento materiál můžete **VOLNĚ ŠÍŘIT** pokud nebudete měnit jeho formu a ponecháte jej v původní podobě. Vždy uvádějte jméno autora a funkční hypertextový odkaz na www.foto-mluvi.cz Je zakázáno jakkoliv měnit obsah textu, který je chráněn autorským právem.

© 2006, MindSoft s.r.o.

Vydáno společností MindSoft s.r.o.

K Rozkoši 326

149 00 Praha, Czech Republic

www.mujevztah.cz

Fyziognomie neboli čtení z rysů obličeje je vědní obor, který má svou dlouhou historii. Není to však nudná záležitost historiků, díky fyziognomii se můžeme dozvědět mnoho cenných informací nejen o sobě, ale i o lidech, které běžně potkáváme v práci, mezi přáteli nebo i na ulici. Podle základních rysů v obličeji člověka poznáte, jaký ve skutečnosti je. Podívejte se na základní charakteristiky rysů v obličeji, ukážeme vám co z nich můžete poznat.

Temeno hlavy

Člověk s vystouplým temenem hlavy je více citově, rodinně a společensky zaměřený. Čím užší má temeno, tím méně je takový. Výška temene ukazuje na idealismus, ale ještě víc na autoritu daného člověka. Když je temeno nízké, člověk postrádá sebevědomí. Příliš vyvinuté temeno hlavy znamená tyranskou, autoritářskou povahu. Podívejte se na temeno hlavy svého nadřízeného. Hodně vyvinuté temeno také odhalí ambiciózní povahu. Horní část vrcholku hlavy souvisí s fantazií, v přímém úměru k jeho velikosti a převaze.

Vlasy

Vaše vlasy jsou měřítkem fyzické odolnosti a celkové síly. Pokud jsou vaše vlasy jemné, křehké a hedvábné, jste citliví a pravděpodobně také fyzicky křehcí, zvláště jestli máte útlou postavu. Husté hřebíkovité vlasy jsou ukazatelem vaší fyzické zdatnosti a životní vitality a nezlomnosti. Máte velké regenerační schopnosti a asi máte v životě rádi výzvu.



Čelo



Široké čelo vyjevuje vaši bystrost a praktičnost – jste někdo, kdo je schopen vykonávat pilně svoje povinnosti. To vám dává velký idealismus a bohaté množství nápadů. Vysoké, kulaté a hluboké čelo znázorňuje váš idealismus, ale s centrem zaměřením na silné přátelství. Úzké čelo je považováno za překážku sebeuplatnění, zvláště ve společenských situacích. Zábrany v rodinném životě. Musíte si věci pořádně promyslet.

Mělké čelo, kde vlasy začínají růst už nízko, vám může přinést mnoho překážek v pracovním úspěchu a problémy s rodiči, pokud je vám mezi 15 a 30.

Ploché čelo vám dává více pragmatickou povahu, libujete si ve vyjadřování faktů.

Přehnané čelo odhaluje, že jste zcela jistě snílek - někdo, kdo potřebuje zakotvit svoje nápady pevně do plánů na jejich uskutečnění.

Špičaté čelo ukazuje na vaši vysokou inteligenci, jestliže předěl mezi čelem a vlasy není posunutý dozadu a není příliš úzký.

Oči

Ze všeho nejdůležitější – podívejte se lidem do očí. Vystupující oči s jasnou jiskrou nebo třpytem jsou výhodnější než malé, těkavé nebo vyhýbavé oči, které odhalují introvertní a uzavřenou povahu. Ve skutečnosti jsou oči tím nejdůležitějším znakem při vašich blízkých setkáních obchodního typu. Když hledáte zaměstnance nebo partnera, hledejte oči, které jsou pevně usazené a mají vytrvalý a stabilní pohled. To odráží spolehlivou a vytrvalou povahu, člověka stabilního a přímého. Naopak těkající nebo vyhýbavé oči věští povahu ovlivněnou nestálými a rozporuplnými návyky. Snadno zde rozpoznáte nervozitu a u tohoto typu člověka budou nápadné i další znaky podporující výsledky vašeho pozorování a intuice, jako tendence k nepoctivosti a nespolehlivosti. Krátce řečeno, toto je člověk, který plní své závazky jen poskrovnu.

Nerovnoměrně usazené oči mají zvláštní význam. Za prvé, tento člověk je schopen vidět věci z různých úhlů pohledu a uplatňuje vedlejší myšlenkové procesy při řešení problémů. Tito lidé budou analyzovat vaše poznámky a postřehy se způsobem myšlení „v levém poli“. Často budete ohromeni, jak dokážou proniknout do podstaty věcí.



Jestliže jsou **oči zkosené nahoru**, tento člověk je oportunist – tím více, jestli má obočí zešíkmené v tom samém směru (kočičí pohled). Mnoho modelek jako Elle McPherson a Claudia Schiffer vlastní tento typ očí. Vědí, jak dosáhnout toho, co chtějí. Jestliže jsou oči zešíkmeny opačným směrem, tedy **zešíkmeny dolů**, člověk může trochu podceňovat sám sebe a může být vydán na milost druhým. Zřídka kdy dokáže říct "ne".

Bélmo viditelné pod duhovkou může naznačovat nějaké nebezpečné prvky vnitru osobnosti. Tento typ může mít skrytě utajený výbušný temperament a neústupnou povahu. Opatrnost je slovo hodící se pro tento případ. Charles Manson měl tyto oči. Čínští znalci, kteří čtou obličej, je nazývají vlčí oči.

Podívejte se, jak blízko nebo daleko od sebe oči jsou. Ideálně by měla mezi oběma očima být vzdálenost šířky alespoň jednoho oka. Je-li to tento případ, můžete předpokládat, že váš subjekt má vyrovnaný úsudek a jasný pohled na svět. **Čím blíže jsou oči k sobě**, tím užší je názor a pohled na svět obecně. Může to také odrážet přílišnou závislost na rodičovských a rodinných strukturách. Tito lidé můžou potřebovat popostrčit, aby rozvinuli svůj vlastní individuální životní styl. Jejich síla vůle by měla být posílena hledáním vlastního sebepotvrzení. Zaměstnanci a pracovníci, kteří vykazují tento typ očí, určitě potřebují neustálé povzbuzování, aby jim povyrosto sebevědomí. Zjistíte, že tyto typy mají malou psychickou odolnost a málo snesou, pod návalem stresu se můžou zhroutit. Triviální záležitosti můžou být úplně nepřiměřeně nafouknuty.

Naopak charakter člověka s **očima daleko od sebe** toho snese mnohem víc a má liberální perspektivu. Lidé tohoto druhu můžou předvést křiklavou neúctu k autoritě a radě druhých. Delikátní směs neústupnosti a porozumění vyžehlí počáteční napětí mezi vámi a tímto typem člověka. Nabídněte jim alternativní volby při jejich rozhodování. Co se týká zaměstnání, tito lidé potřebují prostor, aby mohli dýchat. Dejte jim hromadu prostoru, aby mohli prozkoumat svůj potenciál tvořivosti. Někdy mají tito lidé příliš široké a povrchní názory.

Barva očí

Barva duhovky je také důležitým rozhodujícím faktorem ve vašem odhadu lidského charakteru.

Tmavě modrá barva znamená, že jste ve společnosti velice smyslné ale jemné a citlivé bytosti.

Světle modré oči předpokládají osobu, která má pravděpodobně ráda flirtování s opačným pohlavím.

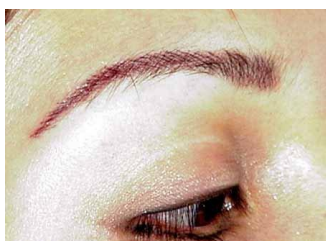
Tmavě zelené oči jsou nejenom velmi energické stejně jako jejich příbuzné - modré oči, ale jsou také velice vynalézavé – jak v praktických, tak v osobních záležitostech. Budete potřebovat mnoho času, abyste pochopili spontánní a někdy svéhlavou povahu zelenooké osoby. Geniální muži a ženy často vlastní takto zbarvené oči. Budete si muset přiostrřit vaše intelektuální schopnosti pro jednání se zelenookými lidmi.



Šedé oči prozrazují vysoký stupeň inteligence a představivosti, ale vášeň může být méně výrazná u tohoto typu člověka, protože přemýšlivost může potlačit část jejich iniciativy. Jsou kultivovanou třídou lidí s nádechem puntičkářství.

Černé oči jsou velmi vzácné a když je potkáte, velice na vás zapůsobí. Patří osobám s poněkud prudší povahou, které ne vždycky prezentují svoje argumenty s citlivostí. Potřebovali byste zocelit vaši kůži, abyste mohli žít či pracovat s černookou osobností. Bouřlivá cesta leží před vámi, jestliže si vyberete život plný černooké legrace.

Obočí



Obočí mluví o reputaci, slávě a také temperamentu. V mnoha případech mohutná linie obočí také ukazuje na velký stupeň obratnosti či šikovnosti rukou (inženýři, strojní inženýři, osoby, které při své práci kreslí výkresy a architekti). Osobnosti, které jsou všímavé a které musí kombinovat jemné měření se zručností, budou mít linii obočí velmi hustou.

Obočí do vysokého oblouku nebo ideální obočí se dá často vidět ve tvářích filmových hvězd a je popisováno jako herecké obočí.

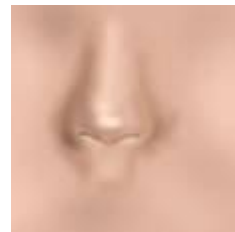
Nízko posazené obočí prozrazuje impulsivní temperament, zatímco vyšší obočí signalizuje opatrnější přístup v rozhodování.

Celistvé tlusté obočí přes kořen nosu je známkou prudkosti citu a vlastnické či žárlivé povahy.

Rovné obočí je známkou estetické a citlivé povahy.

NOS

Intenzita fyzické aktivity je spojena s přísunem kyslíku a externí tělesný nástroj odpovědný za tuto funkci je nos. **Přiměřeně** velký nos je také zcela jistě ukazatelem bohatství a schopnosti vydělat peníze. Ukazuje jaký postoj má daná osoba k otázce peněz. Ideálně by měly být nosní dírkky dobře skryté, kvůli nejlepším finančním vyhlídkám. Lidé ve věku 40 až 50 let jsou řízeni nosem.



Ideální nos má vysokou, rovnou, plnou a tlustou špičku s mně rozšířenými ale zakrytými nosními dírkami..

Tlustá špička nosu ukazuje na srdečnost a vřelost povahy. Hluboká empatie s ostatními. Stanovují si pro sebe vysoké zásady a umí se dobře chovat (Lailin).

Příliš velká špička nosu má za výsledek násilné tendence. Čím větší špička – tím náchylnější je člověk k použití násilí.

Orlí nos ztělesňuje silnou vůli, nezávislost a podnikavost s úspěšnými středními lety.

Nos zahnutý nahoru věští štěstí ve společenských situacích a lásku k navazování kontaktů s lidmi.

Jiné nosy mohou zahrnovat :

- Vysoký kořen & špičatý nos: Vysoký stupeň energie a velmi zvědavá mysl.
- Objemný nos: Vysoká úroveň energie ale může být víc materiálně než duchovně zaměřený.
- Malý nos: Rezervovaný, nesmělý typ.
- Tenký nos: Přecitlivělý, nervózní a poněkud popudlivý kvůli maličkostem.
- Široký nos: Expresivní chování ale může si vyvinout postoj „čerta to zajímá“
- Dlouhý nos: Rozvážný ale úzkostlivý.
- Krátký nos: Šťastný, přirozený.
- Krátký tupý nos: Přátelský ale také tajnůstkářský. Pomalý puntičkářský přístup k životu.
- Rovný nos: Disciplinovaná a systematická povaha.

Philtrum - prohlubenina horního rtu

Žlábek na horním rtu - pod nosem, je také hodný zmínky. Říká se mu philtrum. Jestliže je jasně zřetelný, hluboký a dlouhý, je to dobrou předzvěstí silné a zdravé úrovně energie a vitality. Plochý, slabý a nezřetelný philtrum je značkou snížené životní síly a elánu.

Ústa



Ústa jsou spojena s komunikací, řečí a smyslovými požitky jako jídlo a sex. Rty se vztahují k naší schopnosti pečovat o druhé v láskyplných vztazích. Jestliže je horní ret podstatně tenčí než spodní, odhaluje to neschopnost opěťování citů ve vztazích. Naopak tenčí spodní ret ukazuje na povahu příliš štědrá v rozdávání citů.

Rty, které jsou plné, kulaté a rovné vám sdělí, že daný člověk je starostlivý a citlivý. Je-li horní a dolní ret stejný, prozrazuje to dobré úmysly a komunikativní osobnost.

Jestli jsou rty objemné, znamená to drahý a poněkud luxusní vkus – ale i přesto expresivní a štědrá povahu. Často může být člověk s velkými ústy pod tlakem velice výřečný, spotřebou vyjádřit slovy - někdy až příliš – svou nespokojenost a frustraci.

Malé rty, které jsou také pevně sevřené, varují před sobeckým a lakomým charakterem. Křivka rtů směřující dolů je známkou ukazující na nespokojenost ve většině záležitostí. Můžete zjistit, že je nespokojenost potěšit tyto typy lidí, bez ohledu na to, co děláte či říkáte. Hledejte nahoru zakřivené rty, což značí opak – někdo srdečný a optimistický se slunečnou povahou. **Úzké rty** odhalí necitový charakter, který žije více či méně ve vnitřním světě, a není nikdy schopný mít radost ze sdílení hlubších pocitů.

- Malé rty: Sobecký, lakotný.
- Objemné rty: Požitkářský.
- Křivka nahoru: Optimistický.
- Zakřivené rty: Proměnlivý.
- Rovné rty: Sebe-kontrola.
- Úzké rty: Necitový.

Brada

Ta je spojena s životní silou člověka a čím je silnější linie spodní čelisti, tím je větší stupeň životní síly a odolnosti. Lidé s velmi silnou linií spodní čelisti můžou být někdy tvrdohlaví. Jestli linie spodní čelisti převažuje rovnováhu ostatních rysů v obličeji, nebuďte příliš zbrklí v děláních závěrů, protože to může prostě znamenat, že dotyčná osoba má pevná přesvědčení a nedá se snadno zviklat názory druhých.

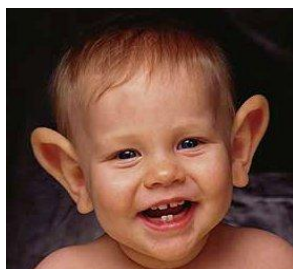


Vystupující brada značí silně nezávislou, rozhodnou osobu.

Slabá nebo ustupující brada prozrazuje osobnost se slabší vůlí.

Linie spodní čelisti, která se táhne až za linii uší, věští člověka, který nerad prohrává a který nemusí strpět jiný názor.

Uši



Uši spadají do střední části hlavy, ale reprezentují ranné, utvářející léta života mezi narozením a 15 rokem. Jako na takové, dívejte se na uši jako na to, co určuje životní základ a potenciál k dosažení úspěchu zvláště během středních let 40 - 50.

Uši by měly mít pěknou, plnou vnitřní a vnější spirálu. Tenké a nedokonale tvarované vnější spirály můžou odhalit ubývající zdraví.

Některé další obecné typy uší značí:

- Posazené blízko k hlavě: Plánuje dopředu a je šetrný. Nerad nechává věci náhodě.
- Odstávající uši: Originální myslitel. Osamělý. Nonkonformista.
- Uši s malými lalůčky: Nesnadno dosahuje sexuálního naplnění. Je závislý a může postrádat iniciativu.
- Uši s velkými lalůčky: Nezávislý, má silnou vůli.
- Velké uši: Intelektuál.
- Uši delší než širší: Horlivý, nepraktický.
- Malé uši: Řídí se instinktem.
- Uši bez lalůček: Pasivní a postrádá cíl.

Tváře

Jestli pro vás něco znamená status a postavení, začnete si mnohem více všimnout této části obličeje jak u sebe tak u druhých. Tváře vám poví příběh o síle, moci a autoritě v životě člověka. Přestože jako Západané preferujeme výrazný a kostnatější typ tváře, Východané (hlavně čínští znalci, kteří čtou obličeje) mají jiný pohled na věc.



Ideálně by měly vaše tváře být výrazné, plné, masité a vysoce posazené, zabarvené a planout teplou červení. Tyto znaky musí být vyvážené vůči poloze a velikosti vašeho nosu. Znaky těchto částí obličeje by měly být spolu v harmonii. Tváře by měly být poněkud stranou od nosu, aby se na něj nemačkaly, ale ani aby od něj nebyly příliš vzdálené. Výška obou částí by neměla odvádět pozornost od té druhé. Jestli opravdu vlastníte pěkné tváře tohoto popisu, budete mít velkou naději na celkové štěstí. Podle názoru z Východu, příliš lesklé tváře ukazují na zažívací potíže. Tváře jsou čas od času velmi dobrým barometrem změn zdravotního stavu. Bedlivě sledujte vaše vlastní biologické měřidlo – vaše tváře. Další zabarvení tváří, kterých byste si měli všimnout, jsou...

- Příliš červené tváře: nerovnováha v plicích a průduškách
- Lesklé a červené: žlučník a/nebo problémy se srdcem
- Červené a s vyrážkou: trable ve střevní oblasti

A ve sféře osobních vztahů také může barva tváří hlásat některé velmi důležité změny. Například,

- Modrý nebo nazelenalý odstín – vnitřní neklid nebo obtíže v milostném životě
- Tmavý nebo šedý nádech – vnitřní nespokojenost a prožívání mizerné situace všeobecně
- Jakákoliv mateřská a jiná znaménka, které se objeví náhle, jsou ukazatelem nebezpečí nebo problémů kvůli podvodu či oklamání

Čím jsou tváře silnější, tím jste autoritativnější. Lidé v pozici řízení, provádění výkonné moci a vůdcové budou často vlastnit velmi silné, nápadné tváře. V romanci a manželství, partner, který má silnější tváře, prý ovládá toho druhého. Když se potkáte s lidmi opačného pohlaví, všimněte si, jak mají silné tváře.

Jestli jsou vaše tváře výrazné ale ne plné, ukazuje to na vaše hospodárné a šetrné založení. Jste přirozeně hospodárný nejenom, co se týká peněz, ale také v téměř každé oblasti života. Nenávidíte plýtvání! Jste asi ten v rodině, kdo musí dojíst poslední zeleninu na talíři vašeho dítěte, ze strachu, že by skončila v koši.

V případě nevýrazných tváří nejste zase až tak neústupní ve stylu vaší komunikace a máte tendenci se trochu držet zpátky ale obvykle jste docela šťastní s tím, co vám osud přinese. Musíte si dávat pozor, aby se to nezvrhlo v apatický přístup, který by mohl zapříčinit mnoho ztracených příležitostí.

Někdy tváře vypadají silně a jsou výrazné, ale postrádají spodní část. To znamená, že jste neústupný jedinec, který je bojovného založení. Umíte okamžitě zareagovat na okolnosti a lidi kolem sebe a učíte se lekce, jak žít taktně a nechat žít.

Jestli jsou vaše tváře úzké ale silné, máte ve své povaze velmi silný sklon k tvrdohlavosti. Ne tak snadno se necháte ovlivnit ke změně názoru nebo odchýlit z postupu jednání, který jste si usmysleli. Také jste velmi neústupní ve způsobu, jakým prezentujete svoje nápady a názory druhým. To vám nemusí posloužit tak dobře, jak si myslíte – zvláště jestli požadujete podporu od vašich kolegů a nadřízených v pracovní aréně.



Foto Mluví

Pokud se o sobě nebo o svých blízkých chcete dozvědět ještě více, můžete si posudek fotografie objednat na www.foto-mluvi.cz Je to jediná služba tohoto druhu v ČR.

FotoMluví

Stáhněte si zdarma další materiály



Měsíčník ZDARMA

Vydáváme měsíčník Furt v Pohodě, který vám přináší zajímavé články a tipy z oblasti partnerských vztahů, zdraví, práce a peněz.

Zaregistrujte se k odběru ZDARMA zde:

<http://www.mujevztah.cz/mesicnik-osobni-rust.htm>



Týdenní tipy na lepší vztah i sex

Dostávejte každý týden do vaší emailové schránky tipy na zpeštění vašeho vztahu i sexu! Sbíráme pro vás unikátní návody na lepší sex i vztah. Registrujte si zdarma náš Týdeník!

<http://www.mujevztah.cz/tipy-na-lepsi-vztah-i-sex.htm>



Emailové kurzy ZDARMA

Zaregistrujte se do kurzu „5 typů vztahů, kterým hrozí pád“ nebo „5 tipů, jak poznat nevěru. Dostávejte každý den emailem tipy a triky nebo si stáhněte zdarma CELOU KNIHU.

<http://www.mujevztah.cz/knihy-kurzy.html>

PŘEČTĚTE SI TAKÉ:



E-Kniha partnerských testů

Chcete si toho svého otestovat a zjistit o něm vše co potřebujete vědět. Sestavili jsme pro vás unikátní knihu partnerských testů!

<http://www.testy-lasky.cz>



E-Kniha 101 tipů jak poznat nevěru

Máte pocit, že vás partner podvádí, ale nejste si jistá? Pomůžeme vám to zjistit a ukončíme vaše trápení.

<http://www.nevera-jak-poznat.cz>



E-Kniha Jak najít toho pravého

Toužíte najít vhodného partnera či partnerku, ale stále se Vám to nedaří? Nemusíte si zoufat, přinášíme vám užitečné rady, díky kterým odhalíte, jakého partnera ve skutečnosti chcete, a také kde a jak se s ním nejlépe seznámíte.

<http://www.seznamit-se.cz>



E-Kniha Uzdravte své sebevědomí

Trápí vás zbytečné komplexy a nemůžete se jich zbavit? Přinášíme vám knihu, která vám pomůže udělat několik prvních kroků, abyste se mohli na své cestě za zdravým sebevědomím pořádně rozeběhnout.

<http://www.sebevedomi-zvyseni.cz>



E-Kniha Jak se stát neodolatelnou milenkou

Chcete se stát sexy milenkou? Takovou, jaká mužům bere dech a na kterou musí myslet ve dne v noci? Stáhněte si naši e-knihu – poradíme vám, jak se takovou neodolatelnou ženou stát.

<http://www.sexy-milovani.cz>



E-Kniha Sexuální manuál ženy

Nemusíte být skvěle vypadající svalovec, abyste se stal sexuálním géniem a dostal do ložnice ženu svých snů. Stačí jen znát základní praktiky a dodržovat je.

<http://www.sex-triky.cz>



E-Kniha 101 romantických tipů

Užijte si více romantiky a stáhněte si naši e-knihu romantických tipů.

Dostanete tipy na dárky pro partnera, doporučíme vám zajímavá romantická místa a také nápady na zpestření partnerského vztahu.

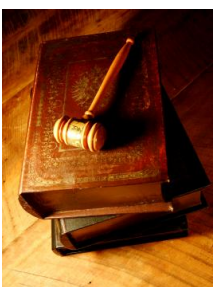
<http://www.romanticke-tipy.cz>



E-Kniha Romantické přání

Vymyslet originální přání se často stává kamenem úrazu a lidé raději zajdou do obchodu a koupí to, co pro ně připravili jiní. Proč se ale jednou neodvázat a nevyrobiť pro svou lásku přáníčko vlastními silami?

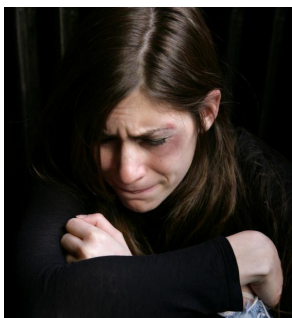
<http://www.romanticke-prani.cz>



E-Kniha Praktický průvodce rozvodem

Rozvod manželství je sám o sobě dost stresující záležitostí a je dobré mít se při něm o co opřít. Naše e-kniha vám pomůže získat odborné a praktické informace, které byste jinak museli složitě zjišťovat a vyhledávat, což by pro vás byla jen další zátěž navíc.

<http://www.rozvod-manzelstvi.cz>



E-Kniha Domáci násilí

Víte, co domácí násilí je, jak se projevuje, jak vzniká a koho postihuje? Jste obětí domácího násilí nebo nějakou oběť znáte? Zamýšlíte se nad tím, jak sobě nebo vám blízkému člověku pomoci? Abyste se lépe zorientovali v dané problematice, připravili jsme pro vás e-knihu s názvem "**Domáci násilí**".

<http://www.nasili-domaci.cz>



E-Kniha Rande tak trochu jinak

Chtěli byste pro svou drahou polovičku připravit nezapomenutelné rande, ale nic originálního vás prostě nenapadá. Nechte se inspirovat naší knihou. Takové rande jste ještě nezažili!

<http://www.rande-tipy.cz>