

Lidstvo teprve na počátku rozvoje



Pokud by lidstvo mělo existovat 10 000 let, tak jsme teprve v roce 350.

Odkud to vím? Vycházím z následujících předpokladů:

Pokud chci něco nepopsatelného popsat, použiji to, co již vím, a pokusím se to vztáhnout k tomu, co hledám a chci dokázat. V mém uvažování mě zajímá, jak dlouho zde ještě lidstvo bude a proč je ve stádiu vývoje právě tam, kde je.

Pokud někde existují zákony, musí existovat i zákonodárce. Pokud někde existují pravidla, musí existovat autor těchto pravidel. Pokud někde existují shluky, musí existovat důvod tohoto shlukování.

Celý vesmír i vše, co kolem sebe vidíme, je ve své formě zcela přesně definovaný shluk. A pokud se nám zdá, že někde existuje chaos, který nemá žádná pravidla, tak rozhodně nejde o důkaz neexistence řídicího pravidla. Člověk svým zrakem a poznáním může zachytit chaos, z hlediska jiného pozorovatele to však může být zcela organizovaný systém.

Neschopnost rozpoznat pravidlo není důkazem, že žádné pravidlo neexistuje. Neorganizovaný nepořádek není důkazem neorganizovanosti. Vždy nějaký řád existuje, i když to současnému člověku může připadat jako totální chaos a nepořádek.

Ať už zadavatele pravidel budeme hledat a nazývat jakkoliv, nemůžeme jej přehlédnout a popřít. Sama o sobě jsou pravidla k ničemu, pokud se jimi nikdo neřídí. Všude kolem sebe neustále vidíme organizovanost. Vše se otáčí a pohybuje a i zdánlivý klid je organizovaný rovnovážný stav několika protichůdných energií. Rovnováha sama o sobě je naplánovaná a krásná. Když se nám zdá, že se nic neděje, tak se právě děje mnoho, pouze to nejsme schopni rozpoznat.

Je proto zapotřebí přijmout skutečnost, že za vším, co je, existuje mnoho pravidel a zákonitostí, protože to, co chápeme jako existující, je vždy rovnovážným stavem mnoha jevů. Tyto jevy musely být předem nastaveny a promyšleny pomocí pravidel a zákonitostí.

Ať už lidstvo tohoto zákonodárce a nastavitele pravidel bude chápat a označovat jakkoliv (Bůh, Buddha, Nadzemská inteligence atd.), rozhodně není zapotřebí jej uctívat v chrámech. Stejně jako architekt nechce být uctíván od nájemníků bytů, protože jeho velikost se projevuje zdařilým dílem, nikoliv projevy děků.

My chceme pochopit záměr tvoření a z tohoto záměru učinit několik závěrů pro současnost i budoucnost lidstva.

První indicie – vesmír je velký 14 miliard světelných let. Co to znamená? Světelný paprsek by jej dokázal přelétnout za 14 miliard let. Pokud jsme schopni tuto skutečnost vyzkoumat a popsat, k čemu máme tyto vložené schopnosti? A proč je tento prostor tak velký, když se většina z nás nedostane ani na druhý konec planety, natož na Měsíc? Co z tohoto faktu můžeme vyvodit?

Lidstvo je teprve na počátku svého vývoje a má toho ještě hodně před sebou.
Lidstvo se naučí létat celým vesmírem a poznávat jeho krásy.
Lidstvo objeví transcendentální prostor a naučí se zkracovat vzdálenosti.

Bez dosažení těchto cílů by výtvar celého systému postrádal smysl.

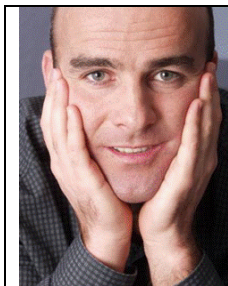
Druhá indicie – vše je v rovnováze, kterou však lze snadno narušit. Celý vesmír, naše planeta, vše živé i neživé je jedna velká rovnováha. Když něco stojí, tak je tomu tak proto, že určité síly jsou v rovnováze. Tato rovnováha je však křehká a při jejím porušení se dávají do pohybu i jiné mechanismy a uvolňují se další energie. Zúžitkováním tohoto pravidla se lidstvo naučí vyrábět energii z ničeho pouhým rozkládáním rovnováhy.

Třetí indicie – všichni touží po lásce, ale málokdo ji získává. Vše kolem nás je v harmonizujícím stavu klidu, i když tento klid je vyladěním mnoha protikladů. Láska je nejvyšší formou rovnováhy a je základní touhou každého jedince. Láska jediná vede člověka k symbióze s ostatními tvory vesmíru a proto je vstupní branou do dalších skrytých jevů poznávání. Každý člověk ji má v sobě v základním nastavení, ale lidstvo se musí naučit ji projevovat. Konečně se naučit žít v lásce a náklonnosti a ne ve válkách a sporech. Celá planeta je naše, ale kvůli nedostatku projevů lásky se stále nikomu nedaří. V prostředí totální hojnosti je většina obyvatel chudých a nešťastných – postrádajících lásku, porozumění, laskavost a soucit. Každý to cítí, ale neumí to druhému dát.

Čtvrtá indicie - celé tvorstvo, kromě člověka, se nemění a je mu dána konečná krása – husy, kachny, ryby, moře, hory, oblaka i slunce se nemění, ale člověk se neustále vyvíjí a mění. V tom je skrytý záměr. Stanovitel pravidel vytvořil člověka s mozkem, jehož schopnost určuje předem naprogramovaný kód, který je ale v základním nastavení. Naším úkolem je tento kód ovládnout a začít jej využívat k lepšímu životu ve vzájemné spolupráci a souznění. Cílem je dostat se do stavu, kdy je vše jasné, a v rovnováze s ostatními výtvaru společenství prostoru. Pak se začne projevovat jev samovolného rozkládání prostoru a vstupu do 4D.

Pátá indicie - existence společenského vědomí – společenské vědomí je pole, kam se promítají myšlenky všech mozků na planetě. Toto pole nemá rozměr a obsahuje celý vesmír. Každý mozek do něj přispívá svým myšlením vědomým i nevědomým. Měřením tohoto pole bychom dostali celkovou náladu na Zemi. Mozek každého člověka je v kontaktu s tímto polem, kde vzájemným působením vznikají společenské zvyklosti a nálady. Příroda reaguje na toto pole například změnami počasí a podrážděností zvířat.

Lidstvo tyto zákonitosti stále ještě nezná, natož aby je dokázalo plně využívat. Proto se bude muset ještě hodně učit. Jejich zvládnutím a uplatněním v běžném životě se naplní záměr tvoření a otevřou se nové dveře, které jsou zatím dostupné pouze za branou smrti.



© Napsal ing. Aleš Kalina

Kouč v oblasti osobního rozvoje
(práce, peníze, vztahy, zdraví)

Email: kalina@mujkouc.cz

www.mujvztah.cz

www.foto-mluvi.cz

www.mamdepku.cz

Tento článek můžete využít pro své potřeby, pokud uvedete informace o autorovi, jeho email a odkaz na www stránky.

Měsíčník osobního růstu zdarma: www.mujvztah.cz/mesicnik-osobni-rust.htm